

보도시점

2025. 2. 12.(수) 06:00
2. 12.(수) 석간

배포

2025. 2. 11.(화) 16:00

수리시설개보수 예산 대폭 증액으로 재해 안전관리 강화

- 2025년 수리시설개보수사업 예산을 전년 대비 대폭 증액(7,462억원 → 7,617, 증 155)
- 안전진단결과 취약시설(D등급 이하) 우선 추진, 신규 180개소 선정

농림축산식품부(장관 송미령, 이하 농식품부)는 농작물 피해 예방과 안전영농을 위해 노후화 되거나 기능저하로 재해위험이 높아진 저수지 등의 농업생산기반시설을 보수·보강하는 수리시설개보수사업* 180지구(수원공 100, 평야부 용배수로 80)를 신규로 선정하였다.

* 노후·파손, 홍수배제능력이 부족한 수리시설을 보수·보강하여 안정적 용수공급 등 재해예방과 안전영농을 지원하는 사업

농업용 저수지는 총 17,047개소 중 30년 이상된 시설이 16,444개소(96.5%)로 노후화가 심각하고, 평야부 용·배수로는 총연장 18만9천km 중 흙수로가 9만2천km로 수로에서의 용수 손실율이 높아 효율적인 물 이용이 어려운 실정으로써 기후변화로 발생빈도·강도가 증가될 것으로 우려되는 태풍·집중호우, 가뭄 등의 자연재해에 대한 대비가 매우 필요한 실정이다.

이에 농식품부는 올해 총 7,617억원을 투입하여 개보수사업 645지구(신규 180, 계속 295, 준공 170)를 추진하며, 주요사업으로는 노후 저수지 보수·보강, 흙수로 구조물화, 저수지 저수능력 확대를 위한 준설, 배수장 성능개선, 노후 수리시설의 내구성·안전성 평가를 위한 안전진단 등이다.

특히, 배수장 성능개선은 30년 이상 경과한 노후 배수장의 홍수 대응능력 강화를 위해 장마철 이전까지 노후 펌프를 교체(17개소)하여 침수피해 예방에 활용토록 할 계획이다.

저수지 등 농업생산기반시설은 시설관리자(한국농어촌공사, 시·군)의 분기별 정기점검과 정밀안전진단 등을 통해 철저히 관리하고 있으며, 위험도가 높은 취약시설(D등급 이하)은 우선적으로 선정하여 개보수사업을 추진하고 있다.

농식품부 최명철 식량정책관은 “기후 변화로 인해 집중호우 등 극한호우가 빈발함에 따라 노후 수리시설의 안전성 확보 필요성이 크게 대두되고 있어 개보수사업을 지속적으로 추진하여 재해에 강하고 안전한 농업기반을 조성해 나가겠다.”라며, “농업인과 지역 주민이 안심하고 생활하며 영농할 수 있는 환경을 만드는 데 최선을 다할 것”이라고 강조했다.

아울러 “해빙기가 도래함에 따라 공사현장의 낙석·붕괴 등의 안전사고 및 노후 저수지 등 해빙기 취약시설에 대한 안전점검도 실시하여 피해가 발생하지 않도록 노력하겠다.”라고 전하였다.

- 붙임 1. 수리시설개보수 사업개요
 2. 농업생산기반시설 경과 연수
 3. 수리시설개보수 사업시행 전후 비교
 4. 농업생산기반시설 안전관리체계

담당 부서	식량정책관실 농업시설안전과	책임자	과 장	김태형 (044-201-1871)
		담당자	서기관	최영기 (044-201-1876)



붙임 1

수리시설개보수 사업개요

- (사업개요) 노후·파손되거나 기후변화 대비 홍수배제능력 등 기능이 저하된 수리시설 보수·보강 등을 통한 재해대비 및 영농편의 도모
- (사업내용) 수원공개보수, 용·배수로개보수, 저수지 준설, 안전진단, 재해예방계측, 배수장 성능개선 등
 - (수원공) 정밀진단·점검결과 시설상태가 미흡한 D등급 이하 시설 보수·보강, 재해대비 저수지·배수장 등 성능개선
 - 시설 보수·보강과 연계하여 집중호우시 홍수배제능력이 부족한 총저수용량 20만 m^3 이상 저수지에 비상수문 등 방류시설 설치
 - 홍수 발생시 배수장 가동에 문제가 없도록 시설 보수·보강시 비상 전원 확보, 협잡물이 많은 배수장 제진기 설치 등 성능개선 추진
 - (용·배수로) 노후·파손된 수로 정비, 흙수로 구조물화 등
 - (배수장 성능개선 등) 30년 이상 경과된 농어촌공사 관리 배수장 중 홍수위 아래 위치한 전기실 이전 및 배수펌프 교체 추진 등

□ 2025년 예산 : 761,734백만원

(단위 백만원)

구	분	'24	'25	배정 내역
계		746,169	761,734	[수원공 349지구, 용·배수로 296지구]
▪ 수원공개보수		385,030	325,566	· 신 규 100지구 8,000(설계비 80백만원) · 공사비 249지구 317,566(준공 및 계속사업비)
▪ 용·배수로개보수		228,251	281,005	· 신 규 80지구 5,600 (설계비 70) · 공사비 216지구 275,405 (준공 및 계속사업비)
▪ 저수지준설		43,000	43,000	· 106개소
▪ 안전진단		40,000	40,000	· 818개소(저수지 413, 방조제 36, 양배수장 252, 수문 77 등)
▪ 재해예방계측		24,088	36,500	· 재해예방계측 사업 75지구 35,000 · 홍수에·경보시스템 ISP 구축 수립 1,500
▪ 홍수·가뭄대응 지역종합계획		4,000	4,000	· 8개소
▪ 저수지내용적조사		2,000	3,000	· 30개소
▪ 배수장성능개선		19,800	28,663	· 17개소

붙임 2 농업생산기반시설 경과 연수

□ 총괄

(단위 : 개소)

구분	계		30년미만 (‘94년이후)		30년이상~50년미만 (‘74~‘93)		50년이상 (‘74년이전)	
	시설수	%	시설수	%	시설수	%	시설수	%
계	77,527	100.0	30,041	38.7	17,901	23.1	29,585	38.2
저수지	17,047	22.0	603	3.5	1,364	8.0	15,080	88.5
양배수장	9,614	12.4	5,062	52.7	3,532	36.7	1,020	10.6
취입보	18,286	23.6	1,670	9.1	5,899	32.3	10,717	58.6
집수암거 등	2,599	3.4	123	4.7	972	37.4	1,504	57.9
관정	29,981	38.7	22,583	75.3	6,134	20.5	1,264	4.2

□ 농어촌공사 관리

(단위 : 개소)

구분	계		30년미만 (‘94년이후)		30년이상~50년미만 (‘74~‘93)		50년이상 (‘74년이전)	
	시설수	%	시설수	%	시설수	%	시설수	%
계	14,441	100.0	4,813	33.3	4,142	28.7	5,486	38.0
저수지	3,427	23.7	397	11.6	398	11.6	2,632	76.8
양배수장	4,957	34.3	2,774	56.0	1,665	33.6	518	10.4
취입보	4,171	28.9	382	9.2	1,676	40.2	2,113	50.7
집수암거 등	300	2.1	31	10.3	156	52.0	113	37.7
관정	1,586	11.0	1,229	77.5	247	15.6	110	6.9

□ 시·군 관리

(단위 : 개소)

구분	계		30년미만 (‘94년이후)		30년이상~50년미만 (‘74~‘93)		50년이상 (‘74년이전)	
	시설수	%	시설수	%	시설수	%	시설수	%
계	63,086	100.0	25,228	40.0	13,759	21.8	24,099	38.2
저수지	13,620	21.6	206	1.5	966	7.1	12,448	91.4
양배수장	4,657	7.4	2,288	49.1	1,867	40.1	502	10.8
취입보	14,115	22.4	1,288	9.1	4,223	29.9	8,604	61.0
집수암거 등	2,299	3.6	92	4.0	816	35.5	1,391	60.5
관정	28,395	45.0	21,354	75.2	5,887	20.7	1,154	4.1

시행 전

시행 후

제방



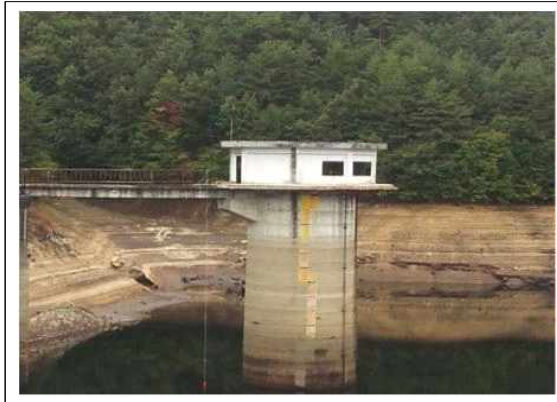
물넘이



여방수로



취수탑



시행 전

시행 후

양
배
수
장



취
입
보



용
수
로



배
수
로



□ 정밀안전진단·점검 관련법령 및 주요내용

○ 「농어촌정비법」 등에 따른 안전점검 및 정밀안전진단 실시

- (안전점검) [정기점검] 분기 1회 이상(검사기관 : 관리주체)

[긴급·정밀안전점검] 안전점검결과, 기능유지 및 안전에 문제가 있는 경우(검사기관 : 전문기관)

- (정밀안전진단) [1종시설] 준공 후 10년경과시, 1회/5년(검사기관 : 전문기관)

[2종시설] 준공 후 10년경과시, 1회/10년(검사기관 : 전문기관)

* 1종 : 총저수용량 30만㎥ 이상 저수지, 2,000마력 이상 양·배수장, 국가관리방조제
2종 : 총저수용량 30만㎥ 미만 저수지, 1,000마력 이상 양·배수장, 지방관리방조제
3종 : 1·2종 시설 이외의 양·배수장 및 방조제, 취입보, 용·배수로 등

⇒ 정밀안전진단(10년·5년단위 주기적 시행) 및 정밀안전점검(안전점검 결과, 세부점검이 필요한 경우) 결과 전체 D등급 및 부분 D등급 시설은 차년도 개보수 사업 대상으로 선정하여 보수·보강 추진

안전등급	시설물의 상태
A (우수)	문제점이 없는 최상의 상태
B (양호)	보조부재에 경미한 결함이 발생하였으나 기능 발휘에는 지장이 없으며 내구성 증진을 위하여 일부의 보수가 필요한 상태
C (보통)	주요부재에 경미한 결함 또는 보조부재에 광범위한 결함이 발생하였으나 전체적인 시설물의 안전에는 지장이 없으며, 주요부재에 내구성, 기능성 저하 방지를 위한 보수가 필요하거나 보조부재에 간단한 보강이 필요한 상태
D (미흡)	주요부재에 결함이 발생하여 긴급한 보수·보강이 필요하며 사용제한 여부를 결정하여야 하는 상태
E (불량)	주요부재에 발생한 심각한 결함으로 인하여 시설물의 안전에 위험이 있어 즉각 사용을 금지하고 보강 또는 개축을 하여야 하는 상태